

DREPTURI DE AUTOR © Hangzhou EZVIZ Software Co., Ltd. TOATE DREPTURILE REZERVATE.

Orice informație, inclusiv, printre altele, formulări, imagini, grafice sunt proprietățile Hangzhou EZVIZ Software Co., Ltd. (denumite în continuare „EZVIZ”). Acest manual de utilizare (denumit în continuare „Manualul”) nu poate fi reprodus, modificat, tradus sau distribuit, parțial sau în întregime, prin niciun fel de mijloc, fără permisiunea prealabilă scrisă a EZVIZ. Cu excepția cazului în care se stipulează altfel, EZVIZ nu face nicio garanție sau reprezentare, expresă sau implicită, cu privire la Manual.


Despre acest manual

Manualul include instrucțiuni pentru utilizarea și gestionarea produsului. Fotografii, diagramele, imaginile și toate celelalte informații de mai jos sunt doar pentru descriere și explicații. Informațiile conținute în Manualul pot fi modificate, fără notificare prealabilă, din cauza actualizărilor firmware-ului sau din alte motive. Puteți consulta cea mai recentă versiune pe site-ul web EZVIZ™ (<http://www.eviz.com>).

Înregistrare revizuire

Versiune nouă - ianuarie 2026

Recunoașterea mărcilor comerciale

EZVIZ™,  și alte mărci comerciale și sigle ale EZVIZ reprezintă proprietatea EZVIZ în diferite jurisdicții. Alte mărci comerciale și sigle menționate mai jos reprezintă proprietatea respectivilor deținători.

Declinarea răspunderii legale

ÎN MĂSURA MAXIMĂ PERMISĂ DE LEGISLAȚIA APLICABILĂ, PRODUSUL DESCRIS, ÎMPREUNĂ CU COMPONENTELE HARDWARE, SOFTWARE ȘI FIRMWARE ALE ACESTUIA, ESTE FURNIZAT „AȘA CUM ESTE”, CU TOATE DEFECTELE ȘI ERORILE, IAR EZVIZ NU GARANTEAZĂ NICI ÎN MOD EXPRES, NICI SUBÎNȚELES, INCLUSIV, DAR FĂRĂ A SE LIMITA LA, VANDABILITATEA, CALITATEA SATISFĂCĂTOARE, ADECVAREA PENTRU UN ANUMIT SCOP ȘI NEÎNCĂLCAREA DREPTURILOR TERȚILOR. ÎN NICIO SITUAȚIE EZVIZ, DIRECTORII, FUNCȚIONARII, ANGAJAȚII SAU AGENȚII SĂI NU VOR RĂSPUNDE PENTRU NICIUN FEL DE DAUNE CONSECUTIVE, ACCIDENTALE SAU INDIRECTE, INCLUSIV, PRINTRE ALTELE, DAUNE PENTRU PIERDEREA PROFITULUI ACTIVITĂȚII, ÎNTRERUPEREA ACTIVITĂȚII, SAU PIERDEREA DE DATE SAU DOCUMENTE ÎN LEGĂTURĂ CU UTILIZAREA ACESTUI PRODUS, CHIAR DACĂ EZVIZ A FOST AVERTIZAT DE POSIBILITATEA UNOR ASTFEL DE DAUNE.

ÎN LIMITA MAXIMĂ PERMISĂ DE LEGEA APLICABILĂ, RĂSPUNDEREA TOTALĂ A EZVIZ PENTRU TOATE DAUNELE NU VA DEPĂȘI ÎN NICIUN CAZ PREȚUL INIȚIAL DE ACHIZIȚIE AL PRODUSULUI.

EZVIZ NU ÎȘI ASUMĂ NICIO RĂSPUNDERE PENTRU VĂTĂMĂRI CORPORALE SAU DAUNE MATERIALE CA URMARE A ÎNTRERUPERII PRODUSULUI SAU A ÎNCETĂRII SERVICIULUI CAUZATE DE: A) INSTALAREA SAU UTILIZAREA NECORESPUNZĂTOARE, ALTELE DECÂT CELE SOLICITATE; B) PROTECȚIA INTERESELOR NAȚIONALE SAU PUBLICE; C) FORȚA MAJORĂ; D) UTILIZAREA DE CĂTRE DVS. SAU TERȚI, INCLUSIV, DAR FĂRĂ A SE LIMITA LA, UTILIZAREA PRODUSELOR, SOFTWARE-ULUI, APLICAȚIILOR TERȚILOR ȘI ALTELE.

ÎN CEEA CE PRIVEȘTE PRODUSUL CU ACCES LA INTERNET, UTILIZAREA PRODUSULUI SE VA FACE ÎN ÎNTREGIME DOAR PE RISC PROPRIU. EZVIZ NU ÎȘI VA ASUMA RESPONSABILITATEA PENTRU FUNCȚIONAREA NECORESPUNZĂTOARE, SCURGERILE DE INFORMAȚII CONFIDENȚIALE SAU ALTE DAUNE CARE POT REZULTA DIN ATACURILE CIBERNETICE, ATACURILE HACKERILOR, INFECTAREA CU VIRUȘI SAU ALTE RISCURI DE SECURITATE PE INTERNET; CU TOATE ACESTEA, EZVIZ VA OFERI ASISTENȚĂ TEHNICĂ OPORTUNĂ DACĂ ESTE NECESAR. LEGILE DE SUPRAVEGHERE ȘI LEGILE PRIVIND PROTECȚIA DATELOR VARIAZĂ ÎN FUNCȚIE DE JURISDICȚIE. VĂ RUGĂM SĂ VERIFICAȚI TOATE LEGILE RELEVANTE DIN JURISDICȚIA DVS. ÎNAINTE DE A UTILIZA ACEST PRODUS PENTRU A VĂ ASIGURA CĂ UTILIZAREA DE CĂTRE DVS. RESPECTĂ LEGEA APLICABILĂ. EZVIZ VA FI RESPONSABILĂ ÎN EVENTUALITATEA ÎN CARE ACEST PRODUS ESTE UTILIZAT ÎN SCOPURI NELEGITIME.

ÎN CAZUL UNOR CONFLICTE ÎNTRE CELE DE MAI SUS ȘI LEGEA APLICABILĂ, ACEASTA DIN URMĂ PREVALEAZĂ.

Cuprins

Prezentare generală	1
1. Conținutul pachetului	1
2. Noțiuni de bază.....	2
Configurare	3
1. Obțineți aplicația EZVIZ.....	3
2. Porniți camera	3
3. Adăugați camera la EZVIZ.....	4
Instalarea camerei.....	4
1. Instalați un card microSD™ (opțional)	4
2. Încărcarea camerei	5
3. Locul de instalare.....	6
4. Instalare	6
5. Reglați unghiul.....	9
Vizualizarea dispozitivului	10
1. Vizualizare live.....	10
2. Setări	11
Conectare EZVIZ	12
1. Utilizarea Amazon Alexa	12
2. Utilizarea Google Assistant	13
Întrebări frecvente	13
Inițiative privind utilizarea produselor video	14
Baterie litiu-ion reîncărcabilă	15

Prezentare generală

1. Conținutul pachetului



Cameră (1 buc.)



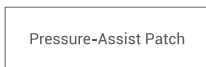
Bază cu filet (1 buc.)



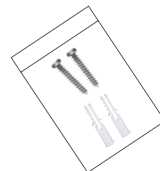
Pin (1 buc.)



Cablu de alimentare (1 buc.)



Plasture cu Asistență de Presiune (2 buc.)



Set de șuruburi (1 buc.)



Autocolant spumă (2 buc.)



Placă metalică (1 buc.)



Informații de reglementare (2 buc.)



Ghid de pornire rapidă (1 buc.)

2. Noțiuni de bază



Nume	Descriere
Indicator LED	<ul style="list-style-type: none"> ■ Albastru continuu: Camera pornește sau este vizualizată în timp real în aplicația EZVIZ. ●●● Albastru intermitent rapid: Camera este pregătit pentru configurarea rețelei. ● ● Albastru intermitent lent: Camera funcționează corect. ● ● Roșu intermitent lent: Excepție de rețea. ●●●● Roșu care clipește rapid: Excepție cameră. / Baterie descărcată. ■ Verde solid: Camera este complet încărcată. ● ● Verde intermitent lent: Camera în încărcare.



Nume	Descriere
Orificiu RESETARE	Când camera funcționează, apăsați și mențineți apăsat butonul timp de 4 secunde pentru a reporni și a seta toți parametrii la valorile implicite.
Buton POWER	<ul style="list-style-type: none"> • Pornire: Apăsați și mențineți apăsat timp de 2 secunde. • Oprire: Apăsați și mențineți apăsat timp de 4 secunde.
Slot pentru card microSD™	<ul style="list-style-type: none"> • Introduceți un card microSD™ (achiziționat separat) în slotul pentru card. • Inițializați cardul în aplicația EZVIZ înainte de a-l utiliza. • Compatibilitate recomandată: Clasa 10, spațiu maxim de 512 GB.
Port de încărcare	Pentru încărcarea camerei.

Urmați pașii pentru a configura camera dvs.:

1. Obțineți aplicația EZVIZ și conectați-vă la contul aplicației EZVIZ.
2. Porniți camera.
3. Adăugați camera dvs. la contul EZVIZ.

1. Obțineți aplicația EZVIZ



Înainte de a descărca aplicația:

- Dacă aplicația este deja instalată, verificați dacă este cea mai recentă versiune căutând actualizări în magazinul de aplicații.
- Dacă aplicația nu este instalată, urmați pașii de mai jos pentru a o descărca.

1. Conectați telefonul mobil la Wi-Fi (sugerat).
2. Descărcați aplicația EZVIZ căutând „EZVIZ” în App Store sau Google Play™.
3. Înregistrați un cont EZVIZ și conectați-vă la aplicație.



2. Porniți camera

Apăsați și mențineți apăsat buton de pornire timp de 2 secunde pentru a porni.



3. Adăugați camera la EZVIZ.

i Conectați camera la rețeaua Wi-Fi la care este conectat și telefonul mobil.

1. Conectați-vă la cont utilizând aplicația EZVIZ.
2. Pe ecranul de pornire, atingeți „+” în colțul din dreapta sus pentru a accesa interfața Scanează codul QR.
3. Scanați codul QR pe coperta ghidului de pornire rapidă sau de pe corpul camerei.



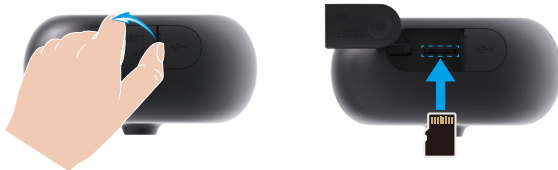
i De asemenea, puteți introduce direct dispozitivul SN pentru adăugare.

4. Urmați expertul aplicației EZVIZ pentru a finaliza configurarea Wi-Fi și pentru a adăuga camera la contul aplicației EZVIZ.

Instalarea camerei

1. Instalați un card microSD™ (opțional)

1. Deschideți capacul impermeabil de pe spatele dispozitivului și introduceți un card microSD™ (achiziționat separat) în slotul pentru card.



2. Reatașați capacul impermeabil.

i După instalarea cardului microSD™, urmați pașii de mai jos pentru a inițializa cardul în aplicația EZVIZ înainte de a-l utiliza.

1. În aplicația EZVIZ, atingeți Lista de înregistrări din interfața Setări dispozitiv, pentru a verifica starea cardului microSD™.
2. Dacă starea cardului microSD™ apare ca „Neinițializat”, atingeți-l pentru a-l inițializa. Starea se va schimba apoi în În uz, permițând stocarea videoclipurilor.

2. Încărcarea camerei

- Vă rugăm să nu încărcați dispozitivul atunci când temperatura depășește 45 de grade sau este sub 0 grade.
- Când se încarcă, camera se va porni automat.

Metoda 1 Adaptor de alimentare pentru încărcare

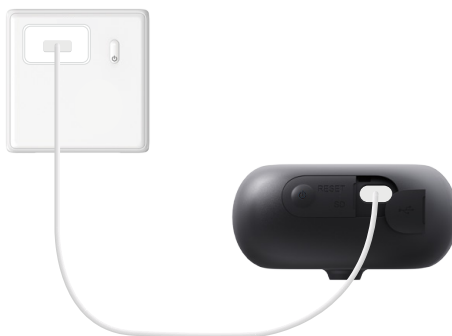
Pentru utilizarea inițială, se recomandă încărcarea completă a camerei cu adaptorul de alimentare.

1. Deschiderea capacului impermeabil.



2. Conectați camera la o priză de alimentare cu un adaptor de alimentare (DC5V 2A, cumpărat separat) pentru încărcare.

- Nu este permisă încărcarea camerei cu adaptor de alimentare la exterior.
- Pentru deconectarea de la sursa de alimentare, deconectați conectorul de alimentare de la dispozitiv.



3. După finalizarea încărcării, asigurați-vă că capacul impermeabil de la portul de încărcare este sigilat corespunzător pentru a preveni pătrunderea umezelii sau deteriorarea cauzată de apă.

Metoda 2 Panou solar alimentare pentru încărcare

- Dacă ați achiziționat setul, panoul solar este furnizat împreună cu camera; în caz contrar, panoul solar este vândut separat. Pentru operațiuni detaliate de încărcare, consultați [manualul de utilizare al panoului solar de 3W](#).

Dacă intenționați să utilizați energie solară pentru funcționarea continuă în aer liber, urmați pașii de mai jos pentru a încărca camera.

1. Finalizează instalarea. (Pentru detalii, consultați "[Installation](#)").
2. Conectați cablul de alimentare al panoului solar la portul de încărcare al camerei. De acum înainte folosim camera montată pe perete pentru ilustrare.



3. Locul de instalare

Alegeți o locație cu un câmp vizual clar, fără blocaje și cu un semnal wireless bun. Asigurați-vă că peretele este suficient de puternic pentru a rezista de trei ori greutatea camerei.

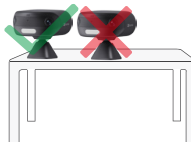
Pentru utilizare cu panoul solar: instalați dispozitivul dedesubt. Această amplasare oferă umbră pentru a reduce expunerea directă la lumina soarelui pe carcasa dispozitivului, minimizând creșterea temperaturii.

Înălțimea recomandată pentru instalarea suportului de perete: 8,2 picioare (2,5 metri) deasupra solului.

Înălțimea recomandată pentru instalarea pe birou: nu mai mare de 5,9 picioare (1,8 metri) deasupra solului.



Evitați lumina directă a soarelui



Evitați vizibilitatea obstrucționată (de exemplu, centrul unui birou)



Evitați gurile de aerisire sau curenții de aer (de exemplu, lângă ferestre)



Evitați orientarea către suprafețe foarte reflectorizante (de exemplu, oglinzi)



Observații importante cu privire la reducerea numărului de alarme false:

- Nu instalați camera în condiții de lumină puternică, cum ar fi soare, lămpi cu lumină puternică etc.
- Nu așezați camera în apropierea unui orificiu de evacuare, cum ar fi orificiile de ventilație ale aparatului de aer condiționat, orificiile de evacuare ale umidificatorului, orificiile de transfer al căldurii ale proiectoarelor etc.
- Nu instalați camera în locuri cu vânt puternic.
- Nu instalați camera în fața unei oglinzi.
- Pentru a evita interferențele wireless, instalați camera la cel puțin 1 metru distanță de orice dispozitive wireless, inclusiv routere Wi-Fi și telefoane.

4. Instalare

- Pentru o calitate mai bună a imaginii, înainte de instalare îndepărtați folia de protecție de pe obiectiv.
- Pentru găurire, utilizați un burghiu de 6 mm și găuriți la o adâncime de 30 mm.
- Atunci când instalați baza șurubului, asigurați-vă că partea cu canelura este orientată în sus.

Opțiunea 1: Cu Placă Metalică

Placa metalică suportă două metode de montare. Vă rugăm să selectați metoda adecvată în funcție de materialul suprafeței locației de instalare:

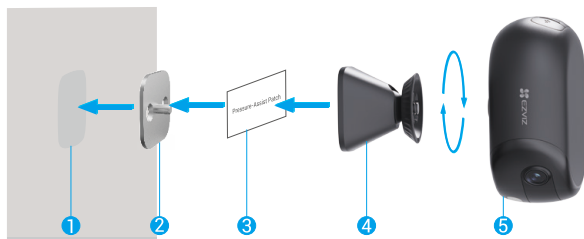
- Montare cu autocolant din spumă Ideal pentru suprafețe plane și netede, cum ar fi marmura sau sticla.
- Kit de șuruburi pentru montare Ideal pentru pereți vopsiți, finisaje de vopsea latex, gips-carton sau alte suprafețe unde autocolantul din spumă pierde aderența sau nu se poate fixa în siguranță.

Montare cu autocolant din spumă

1. Curățați zona de instalare și aplicați autocolantul din spumă.
2. Fixați placa metalică pe autocolantul din spumă și apăsați ferm.
3. Îndepărtați hârtia de protecție de pe pastile cu asistență de presiune și aplicați-l uniform pe placa metalică și pe perete.

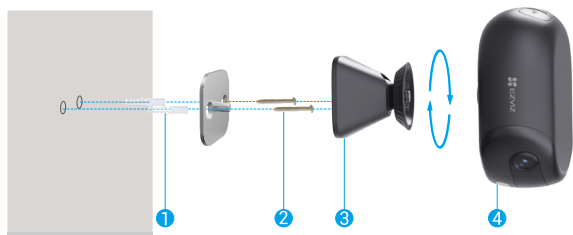
- Apăsați ferm pentru a asigura o legătură strânsă între autocolantul din spumă și placa metalică. Permiteți adezivului să se întărească timp de 3 ore înainte de a îndepărta pastilele de asistență la presiune.
- Pentru a asigura o aderență sigură a plăcii metalice, vă rugăm să respectați strict acest pas.

4. Ataşați magnetic baza șurubului la placa metalică.
5. Rotiți dispozitivul în sensul acelor de ceasornic până la baza șurubului.



Kit de montare șuruburi

1. (Doar pentru peretele de ciment) Găuriți orificii pentru șuruburi pe o suprafață curată și netedă, apoi introduceți diblurile.
2. Folosiți Șuruburi pentru a fixa placa metalică.
3. Ataşați magnetic baza șurubului la placa metalică.
4. Rotiți dispozitivul în sensul acelor de ceasornic până la baza șurubului.

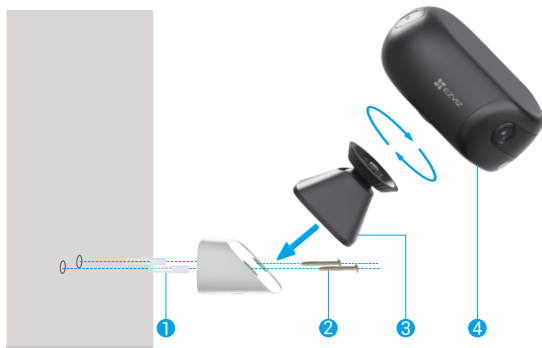


Opțiunea 2: Cu suport de montare magnetic

i Suportul de montare magnetic EZVIZ (denumit în continuare „suport magnetic”) este disponibil în mai multe culori. Vom folosi în continuare versiunea albă pentru ilustrare.

Pentru instalările montate pe perete, este disponibil un suport magnetic pentru a obține unghiuri de vizualizare orizontale. Suportul magnetic poate fi atașat direct pe suprafețe metalice feroase. Dacă suprafața este neferoasă, vă rugăm să urmați pașii de mai jos.

1. (Doar pentru peretele de ciment) Găuriți orificii pentru șuruburi pe o suprafață curată și netedă, apoi introduceți diblurile.
2. Folosiți șuruburi pentru a fixa suportul magnetic.
3. Ataşați magnetic baza șurubului la suportul magnetic.
4. Rotiți dispozitivul în sensul acelor de ceasornic până la baza șurubului.



Opțiunea 3: Cu suport de montare pe perete

i Vă rugăm să achiziționați Suport de Montare pe Perete pentru Camera cu Baterie EZVIZ (denumit în continuare „suport de perete”).

Pentru montare pe stâlp

1. Utilizați un cerc (achiziționat separat) pentru a fixa suportul de montare pe perete de un stâlp.
2. Rotiți dispozitivul în sensul acelor de ceasornic către suportul de perete.



Pentru montarea pe perete

1. (Doar pentru peretele de ciment) Găuriți orificii pentru șuruburi pe o suprafață curată și netedă, apoi introduceți diblurile.
2. Folosiți șuruburi pentru a fixa suportul de perete.
3. Rotiți dispozitivul în sensul acelor de ceasornic către suportul de perete.



Opțiunea 4: Cu suport pentru interfață standard

i Se recomandă achiziționarea unui suport cu interfață standard (echipat cu un șurub de 1/4 inch) pentru a asigura instalarea corectă și compatibilitatea cu dispozitivul.

Aliniați orificiul șurubului de la baza dispozitivului cu știftul de șurub de 1/4 inch de pe suportul cu interfață standard, apoi rotiți în sensul acelor de ceasornic pentru a strânge.



Opțiunea 5: Plasare pe spațiul de lucru

1. Rotiți dispozitivul în sensul acelor de ceasornic până la baza șurubului.
2. Așezați dispozitivul asamblat pe o suprafață stabilă și plană.

i Pentru o calitate optimă a imaginii și o experiență plăcută pentru utilizator, vă rugăm să poziționați dispozitivul aproape de marginea biroului și să vă asigurați că zona din fața lentilei dispozitivului este liberă de obstacole.



5. Reglați unghiul

1. După finalizarea instalării, pentru a realiza o bună monitorizare, puteți regla unghiul obiectivului camerei prin vizualizarea ecranului de previzualizare în timp real din aplicația EZVIZ.



2. Mențineți obiectivul la nivel pentru o acoperire optimă de monitorizare.



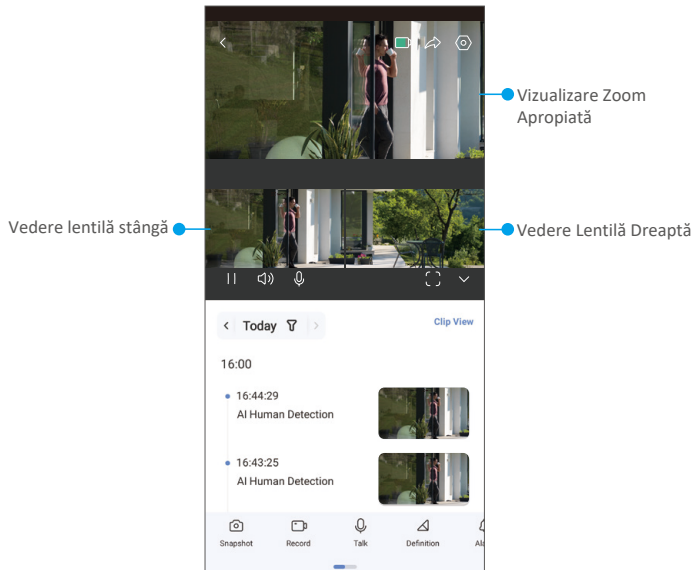
Vizualizarea dispozitivului

 Pagina aplicației se poate schimba din cauza actualizării versiunii.









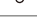



1. Vizualizare live

Când lansați aplicația EZVIZ, pagina dispozitivului se afișează așa cum se arată mai jos.

Puteți să vizualizați și să ascultați un flux live, să faceți instantanee sau înregistrări și să alegeți definiția video după cum este necesar.



 Glisați spre stânga și spre dreapta pe ecran pentru a vedea mai multe pictograme.

Pictogramă	Descriere
	Baterie. Vizualizați capacitatea rămasă a bateriei.
	Partajare. Împărtășiți dispozitivul cu oricine doriți.
	Setări. Vizualizați sau modificați setările dispozitivului.
	Instantaneu. Faceți un instantaneu.
	Înregistrare. Porniți/opriți manual înregistrarea.
	Vorbiți. Atingeți pentru a vorbi cu persoanele din fața dispozitivului.
	Definiție. Atingeți pentru a selecta o rezoluție video.
	Alarmă. Atingeți pictograma și dispozitivul va emite sunete și va clipi pentru a descuraja intrușii.
	Dispozitiv apropiat. Atingeți pentru a selecta dispozitivele din apropiere disponibile pentru vizualizarea live pe mai multe ecrane.
	PiP (Imagine în imagine). Atingeți pentru a viziona videoclipul peste alte aplicații.
	Sfat. Atingeți pentru a vedea mai multe informații despre dispozitiv.
	Rearanjează. Rearanjați secvența tuturor funcțiilor de mai sus.

2. Setări

În pagina de setări, puteți seta parametrii dispozitivului.

Parametru	Descriere
Nume	Aici puteți vizualiza sau atinge pentru a personaliza numele dispozitivului dvs.
Baterie	Verificați nivelul bateriei și selectați un mod de funcționare pentru dispozitivul dvs.
Detectare inteligentă	Puteți selecta între diferite tipuri de detecție pentru dispozitivul dvs.
Notificare mesaj	Puteți gestiona mesajul dispozitivului și notificarea aplicației EZVIZ.
Setări audio	Aici puteți seta mesajul audio și comanda vocală a dispozitivului.
Setări imagine	Puteți seta parametrii de imagine relevanți pentru dispozitivul dvs.
Setări lumină	Puteți seta parametrii de lumină relevanți pentru dispozitivul dvs.
Lista de înregistrări	Puteți selecta între diferite tipuri de înregistrare pentru dispozitivul dvs. și puteți vedea aici starea cardului microSD™.
Setări de confidențialitate	Puteți cripta clipurile video cu o parolă de criptare și puteți personaliza zona de confidențialitate.
Setări de rețea	Puteți vedea starea conexiunii și puteți configura rețeaua Wi-Fi.
Informații despre dispozitiv	Puteți vedea informațiile despre dispozitiv aici, inclusiv ghidul utilizatorului.
EZVIZ Cloud	Puteți să vă abonați și să gestionați spațiul de stocare în cloud.
Partajare dispozitiv	Puteți partaja dispozitivul cu un membru al familiei sau cu un oaspete.
Ștergere dispozitiv	Atingeți pentru a șterge camera din aplicația EZVIZ.

1. Utilizarea Amazon Alexa

Aceste instrucțiuni vă vor permite să controlați dispozitivele EZVIZ cu Amazon Alexa. Dacă întâmpinați dificultăți în timpul procesului, vă rugăm să consultați Remedierea defecțiunilor.

Înainte de a începe, asigurați-vă că:

1. Dispozitivele EZVIZ sunt conectate la aplicația EZVIZ.
2. În aplicația EZVIZ, dezactivați „Criptare video” și activați „Audio” din pagina Setări dispozitiv.
3. Aveți un dispozitiv compatibil cu Alexa (de exemplu, Echo Spot, Echo-Show, All-New Echo-Show, Fire TV (toate generațiile), Fire TV stick (numai a doua generație) sau televizoare inteligente Fire TV Edition).
4. Aplicația Amazon Alexa este deja instalată pe dispozitivul dvs. inteligent și ați creat un cont.

Pentru a controla dispozitivele EZVIZ cu Amazon Alexa:

1. Deschideți aplicația Alexa și selectați „Abilități și jocuri” din meniu.
2. Pe ecranul Abilități și jocuri, căutați „EZVIZ” și veți găsi abilități „EZVIZ”.
3. Selectați abilitățile dispozitivului EZVIZ, apoi atingeți "ACTIVAȚI PENTRU A UTILIZA".
4. Introduceți numele de utilizator și parola EZVIZ și apăsați Conectare.
5. Atingeți butonul Autorizare pentru a autoriza Alexa să vă acceseze contul EZVIZ, astfel încât Alexa să poată controla dispozitivele EZVIZ.
6. Veți vedea „EZVIZ a fost conectat cu succes”, apoi apăsați "DESCOPERĂ DISPOZITIVE" pentru a permite Alexa să descopere toate dispozitivele EZVIZ.
7. Reveniți la meniul aplicației Alexa și selectați „Dispozitive”, iar sub dispozitive veți vedea toate dispozitivele EZVIZ.

Comandă vocală

Descoperiți un nou dispozitiv inteligent prin meniul „Smart Home” din aplicația Alexa sau Funcția de control vocal Alexa.

Odată ce dispozitivul este găsit, îl puteți controla cu vocea. Rostiți comenzi simple pentru Alexa.

- i** Numele dispozitivului, de exemplu: „arată camera xxxx,” poate fi modificat în aplicația EZVIZ. De fiecare dată când schimbați numele dispozitivului, va trebui să descoperiți din nou dispozitivul pentru a actualiza numele.

Remedierea defecțiunilor

Ce trebuie să fac dacă Alexa nu reușește să descopere dispozitivul meu?

Verificați dacă există probleme de conectare la Internet.

Reporniți dispozitivul inteligent și redescoperiți-l pe Alexa.

De ce starea dispozitivului este „Offline” pe Alexa?

Este posibil ca conexiunea wireless să fi fost deconectată. Reporniți dispozitivul inteligent și redescoperiți-l pe Alexa.

Accesul la internet pe routerul dvs. ar putea fi indisponibil. Verificați dacă routerul este conectat la internet și încercați din nou.

- i** Pentru detalii despre țările care susțin utilizarea Amazon Alexa, consultați site-ul oficial al acestuia.

2. Utilizarea Google Assistant

Cu ajutorul Google Assistant, puteți activa dispozitivul EZVIZ și puteți viziona în direct prin intermediul comenzilor vocale Google Assistant.

Sunt necesare următoarele dispozitive și aplicații:

1. O aplicație EZVIZ funcțională.
2. În aplicația EZVIZ, dezactivați „Criptare video” și activați „Audio” din pagina Setări dispozitiv.
3. Un televizor cu Chromecast funcțional care se conectează la acesta.
4. Aplicația Google Assistant de pe telefon.

Pentru a începe, urmați pașii de mai jos:

1. Configurați dispozitivul EZVIZ și asigurați-vă că acesta funcționează corect în aplicație.
2. Descărcați aplicația Google Home din App Store sau Google Play™ și conectați-vă la contul dvs. Google.
3. În ecranul Myhome, atingeți "+" din colțul din stânga sus și selectați „Configurare dispozitiv” din lista de meniu pentru a accesa interfața Configurare.
4. Apăsăți Funcționează cu Google, și căutați „EZVIZ”, unde veți găsi abilități „EZVIZ”.
5. Introduceți numele de utilizator și parola EZVIZ și apăsați Conectare.
6. Atingeți butonul Autorizare pentru a autoriza Google să vă acceseze contul EZVIZ, astfel încât Google să poată controla dispozitivele EZVIZ.
7. Atingeți Revenire la aplicație.
8. Urmăți pașii de mai sus pentru a finaliza autorizarea. Când sincronizarea este finalizată, serviciul EZVIZ va fi enumerat în lista dvs. de servicii. Pentru a vedea o listă de dispozitive compatibile în contul dvs. EZVIZ, atingeți pictograma de serviciu EZVIZ.
9. Acum încercați câteva comenzi. Utilizați numele camerei pe care ați creat-o atunci când configurați sistemul.

Utilizatorii pot gestiona dispozitivele ca o singură entitate sau într-un grup. Adăugarea de dispozitive într-o cameră permite utilizatorilor să controleze simultan un grup de dispozitive utilizând o singură comandă.

Consultați linkul pentru mai multe informații:

<https://support.google.com/googlehome/answer/7029485?co=GENIE.Platform%3DAndroid&hl=en>

Întrebări frecvente

- Î: Dacă camera este offline în aplicație, va continua înregistrarea video?
- a: Dacă camera este pornită, dar deconectată de la Internet, înregistrarea locală va continua, însă înregistrarea în cloud se va opri. Dacă camera este oprită, ambele înregistrări video se vor opri.
- Î: De ce se declanșează alarma atunci când nu este nimeni în imagine?
- a: Reglați sensibilitatea alarmei la o valoare mai mică. Vă rugăm să rețineți că vehiculul și animalele sunt, de asemenea, sursă de declanșare.

 Pentru informații suplimentare despre dispozitiv, vă rugăm să consultați www.ezviz.com/ro.

Inițiative privind utilizarea produselor video

Stimați utilizatori valoroși EZVIZ,

Tehnologia afectează fiecare aspect al vieții noastre. În calitate de companie de tehnologie cu orientare către viitor, suntem tot mai conștienți de rolul pe care îl joacă tehnologia în îmbunătățirea eficienței și a calității vieții noastre. În același timp, suntem conștienți și de potențialul daunelor cauzate de utilizarea sa necorespunzătoare. De exemplu, produsele video pot înregistra imagini reale, complete și clare, prin urmare, ele prezintă valori excelente în reprezentarea faptelor. Cu toate acestea, distribuirea, utilizarea și/sau prelucrarea necorespunzătoare a înregistrărilor video pot încălca confidențialitatea, drepturile și interesele legitime ale terților.

Angajată să inoveze tehnologia în beneficiul tuturor, noi, la EZVIZ, susținem cu seriozitate ca fiecare utilizator să folosească produsele video în mod corespunzător și responsabil, astfel încât să creăm împreună un mediu pozitiv în care toate practicile și utilizările conexe să respecte legile și reglementările aplicabile, să respecte interesele și drepturile individuale și să promoveze moralitatea socială.

Iată inițiativele EZVIZ la care am aprecia atenția dumneavoastră:

1. Fiecare persoană are o așteptare rezonabilă de confidențialitate, iar utilizarea produselor video nu trebuie să fie în conflict cu o astfel de așteptare rezonabilă. Prin urmare, un anunț de avertizare care clarifică gama de monitorizare ar trebui afișat într-un mod rezonabil și eficient, atunci când se instalează produse video în zone publice. Pentru zonele nepublice, drepturile și interesele persoanelor implicate trebuie evaluate cu grijă, inclusiv, dar fără a se limita la, instalarea produselor video numai după obținerea consimțământului părților interesate și neinstalarea produselor video foarte invizibile fără cunoștința celorlalți.
2. Produsele video înregistrează în mod obiectiv imagini ale activităților reale în timpul și spațiul specificat. Utilizatorii trebuie să identifice în mod rezonabil persoanele și drepturile implicate în acest domeniu de aplicare în avans, pentru a evita orice încălcare a drepturilor de imagine, de confidențialitate sau a altor drepturi legale ale terților, în timp ce se protejează prin intermediul produselor video. În special, dacă alegeți să activați funcția de înregistrare audio pe cameră, aceasta va captura sunete, inclusiv conversații, în intervalul de monitorizare. Vă recomandăm insistent o evaluare cuprinzătoare a potențialelor surse de sunet în raza de monitorizare, pentru a înțelege pe deplin necesitatea și raționalitatea înainte de a activa funcția de înregistrare audio.
3. Produsele video utilizate vor genera în mod constant date audio sau vizuale din scene reale eventual inclusiv informații biometrice, cum ar fi imaginile faciale pe baza selecției utilizatorului pentru caracteristicile produsului. Aceste date pot fi utilizate sau procesate pentru a fi folosite. Produsele video sunt doar instrumente tehnologice care nu respectă și nu pot respecta standardele legale și morale pentru a ghida utilizarea legală și adecvată a datelor. Metodele și scopurile persoanelor care controlează și utilizează datele generate sunt cele care fac diferența. Prin urmare, operatorii de date nu numai că trebuie să respecte cu strictețe legile și reglementările aplicabile, ci și să respecte pe deplin regulile neobligatorii, inclusiv convențiile internaționale, standardele morale, normele culturale, ordinea publică și obiceiurile locale. În plus, ar trebui să acordăm întotdeauna prioritate protecției vieții private și drepturilor de portret, precum și altor interese rezonabile.
4. Datele video generate continuu de produsele video poartă drepturile, valorile și alte cerințe ale diverselor părți interesate. Astfel, este extrem de important să se asigure securitatea datelor și să se protejeze produsele împotriva intruziunilor rău intenționate. Fiecare utilizator și controler de date trebuie să întreprindă toate măsurile rezonabile și necesare pentru a maximiza securitatea produselor și a datelor, evitând scurgerile de date, divulgarea necorespunzătoare sau utilizarea incorectă, inclusiv, dar fără a se limita la, stabilirea controlului accesului, selectarea unui mediu de rețea adecvat în care să fie conectate produsele video, stabilirea și optimizarea constantă a securității rețelei.
5. Produsele video au adus contribuții importante pentru a îmbunătăți siguranța societății noastre, și credem că vor continua să joace un rol pozitiv în diverse aspecte ale vieții noastre de zi cu zi. Orice încercare de a abuza de aceste produse pentru a încălca drepturile omului sau de a se angaja în activități ilegale contravine esenței înseși a valorii inovării tehnologice și a dezvoltării produselor. Încurajăm fiecare utilizator să stabilească propriile metode și reguli pentru a evalua și monitoriza utilizarea produselor video, astfel încât să se asigure că aceste produse sunt întotdeauna utilizate în mod corespunzător, cu atenție și cu bunăvoință.

Baterie litiu-ion reîncărcabilă

Tipul de baterie al dispozitivului: Baterie portabilă.

Model baterie: PH18650-6

Tensiune nominală: 3.65 V

Capacitate nominală: 5200 mAh/18.98Wh

Producător baterie: Phenix New Energy (Huizhou) Co., Ltd.

Ingrediente periculoase (Nume chimic)	Nr. CAS	Greutate (%)
Litiu nichel-cobalt-mangan	346417-97-8	36,3
Grafit	7782-42-5	19,8
Negru de acetilenă	1333-86-4	0,9
Hexafluorofosfat de litiu	21324-40-3	2,0
Carbonat de etilenă	96-49-1	2,0
Carbonat de etil și metil	623-53-0	1,0
Carbonat de dimetil	616-38-6	6,8
Cupru	7440-50-8	7,6
Aluminiu	7429-90-5	3,5
Fier	7439-89-6	17,3
Altele	/	2,5